

**Ricerca per il Gruppo Merceologico Sanità di  
Assolombarda**



**anno 2007-2008**

**OSSERVATORIO SANITA' PRIVATA**

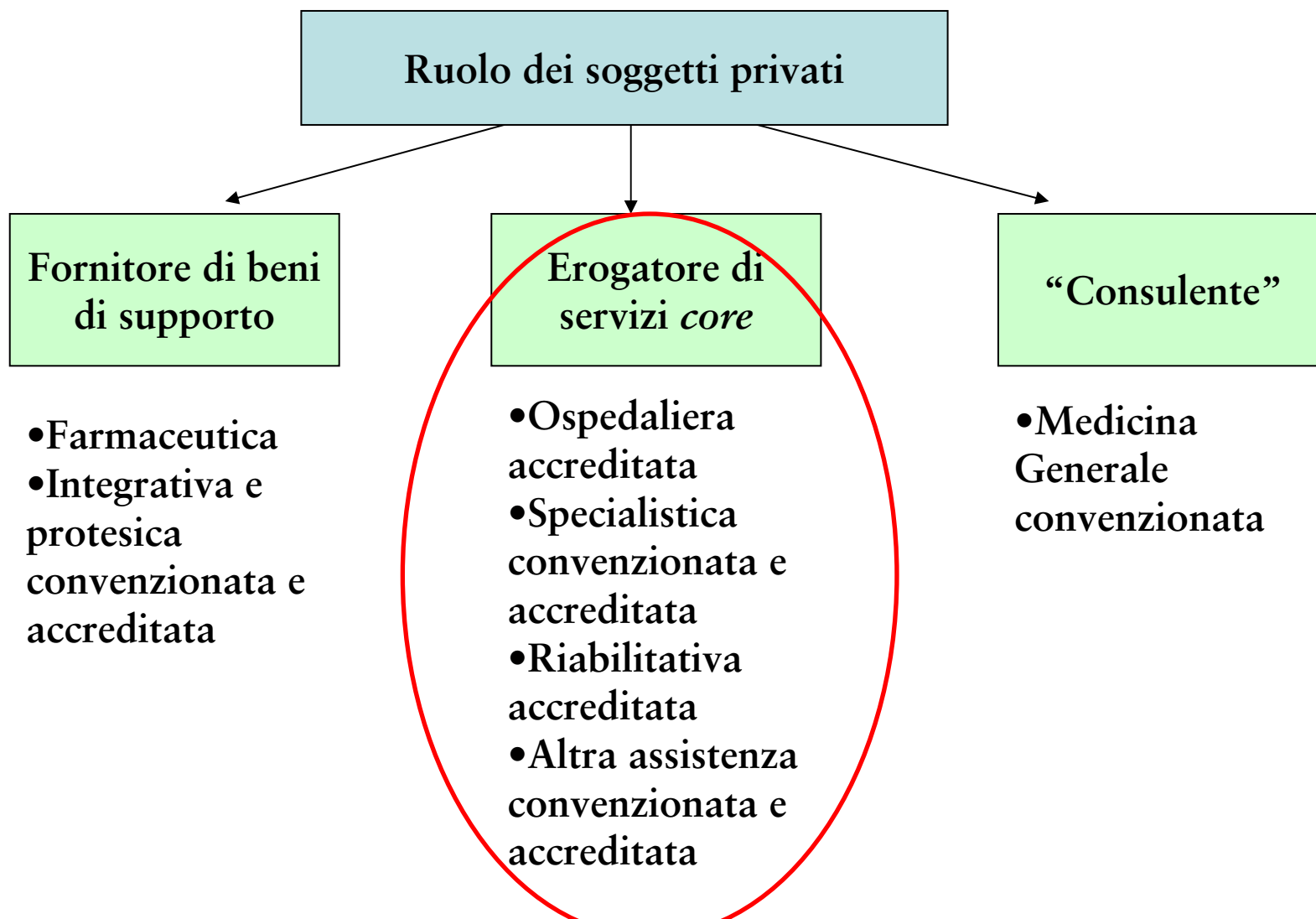
*A cura di E. Cantù, C. Carbone e F. Lecci*

# Obiettivi del progetto

- Sviluppo dell'osservatorio per fotografare la sanità privata accreditata
- Due approfondimenti:
  - I meccanismi attraverso i quali vengono governati i comportamenti dei soggetti privati che erogano prestazioni sanitarie:
    - I sistemi di finanziamento
    - L'accREDITamento
  - Confronto tra i posizionamenti strategici degli ospedali pubblici e privati accreditati



# Il ruolo dei soggetti privati all'interno del SSN



# Il privato erogatore di servizi core

## Agenda

Valutazione del peso e delle caratteristiche dei soggetti privati erogatori di servizi *core* attraverso l'analisi di:

- Risorse finanziarie messe a disposizione dal SSN
- Strutture per l'assistenza ospedaliera e le altre tipologie di assistenza
- Attività erogata
- Domanda e soddisfazione



Le risorse messe a disposizione dal SSN

# Analisi per fattori della produzione

Valori assoluti (milioni Euro)	2004	2005	2006	Tasso crescita medio '04/'06	Incidenza % 2006
Aziende pubbliche	53.016	58.381	59.929	6,3%	60,3%
Medicina Generale convenzionata	5.012	5.689	5.910	8,6%	5,9%
Farmaceutica convenzionata	12.098	11.894	12.398	1,2%	12,5%
Ospedaliera accreditata	8.133	8.147	8.337	1,2%	8,4%
Specialistica convenzionata	3.093	3.230	3.506	6,5%	3,5%
Riabilitativa accreditata	2127	2206	2.282	3,6%	2,3%
Integrativa e protesica convenzionata e accreditata	1293	1440	1.508	8,0%	1,5%
Altra assistenza convenzionata e accreditata	3.986	4.293	4.600	7,4%	4,6%
Enti non regionali (d)	449	459	485	3,9%	0,5%
<b>Totale</b>	<b>91.847</b>	<b>97.827</b>	<b>99.381</b>	<b>4,0%</b>	



Fonte: Elaborazioni OASI su dati RGSEP 2007

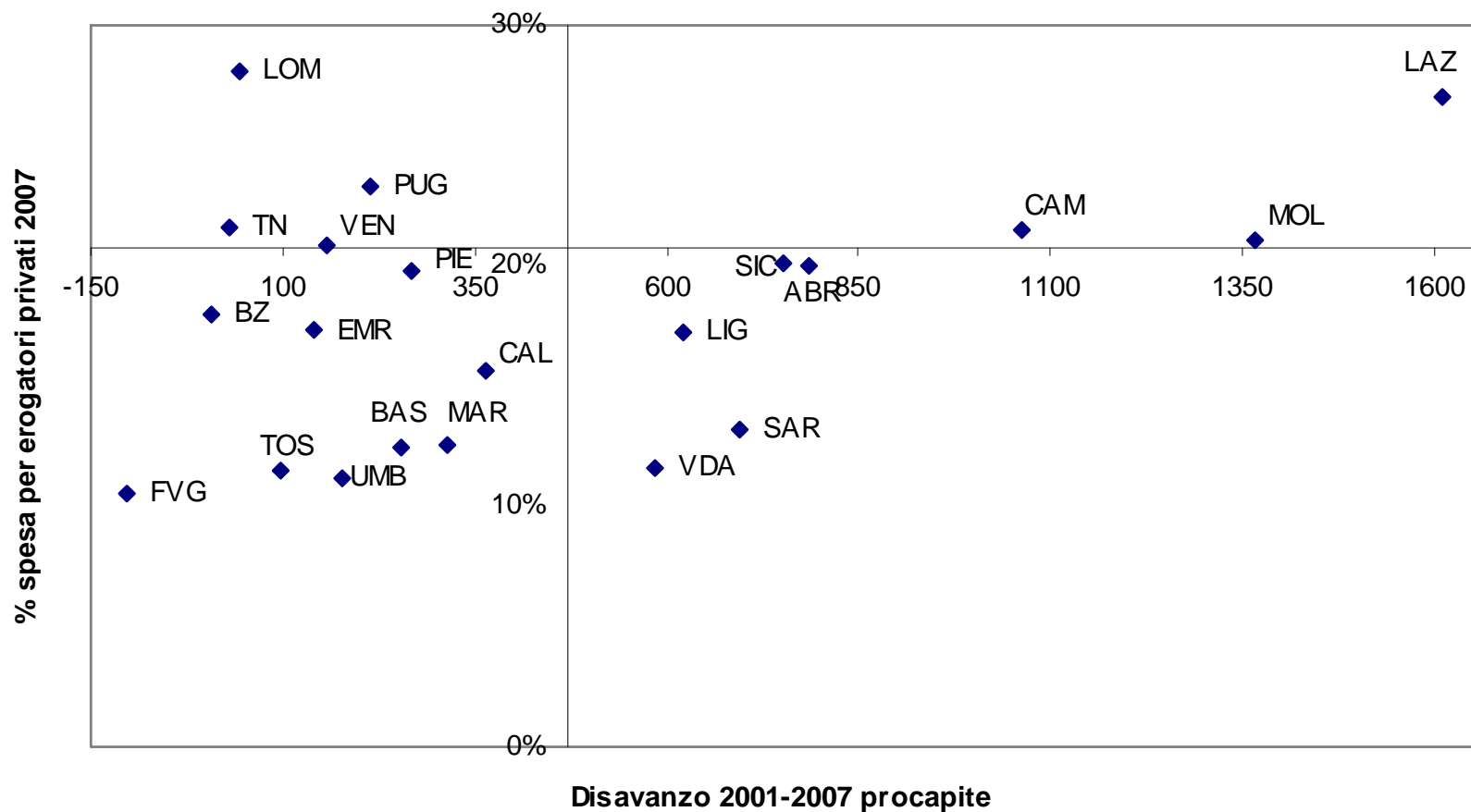
Le risorse messe a disposizione dal SSN

# Spesa pro capite per assistenza convenzionata e accreditata (2007)

Regione	Specialistica accreditata	Riabilitativa accreditata	Altra assistenza convenzionata	Ospedaliera accreditata	Totale spesa per erogatori privati	% spesa per erogatori privati su spesa san. reg.
Piemonte	50	32	112	118	311	19,8%
Valle d'Aosta	49	8	79	66	202	11,6%
Lombardia	64	29	137	226	456	28,1%
Bolzano	12	12	264	43	331	17,9%
Trento	26	3	243	102	374	21,6%
Veneto	66	7	150	114	337	20,9%
Friuli VG	29	12	67	38	145	10,5%
Liguria	37	116	18	133	304	17,2%
Emilia R	36	2	119	133	291	17,3%
Toscana	34	21	71	61	187	11,5%
Umbria	15	30	64	45	153	11,2%
Marche	25	39	72	59	194	12,5%
Lazio	83	50	62	296	491	27,1%
Abruzzo	35	120	30	144	329	20,0%
Molise	68	84	34	191	377	21,0%
Campania	106	50	42	125	323	21,5%
Puglia	53	73	26	197	348	23,2%
Basilicata	28	99	31	7	165	12,4%
Calabria	47	41	37	94	219	15,6%
Sicilia	97	32	26	138	293	20,1%
Sardegna	54	40	24	59	177	13,2%
<b>Totale</b>	<b>61</b>	<b>38</b>	<b>81</b>	<b>150</b>	<b>330</b>	<b>20,7%</b>

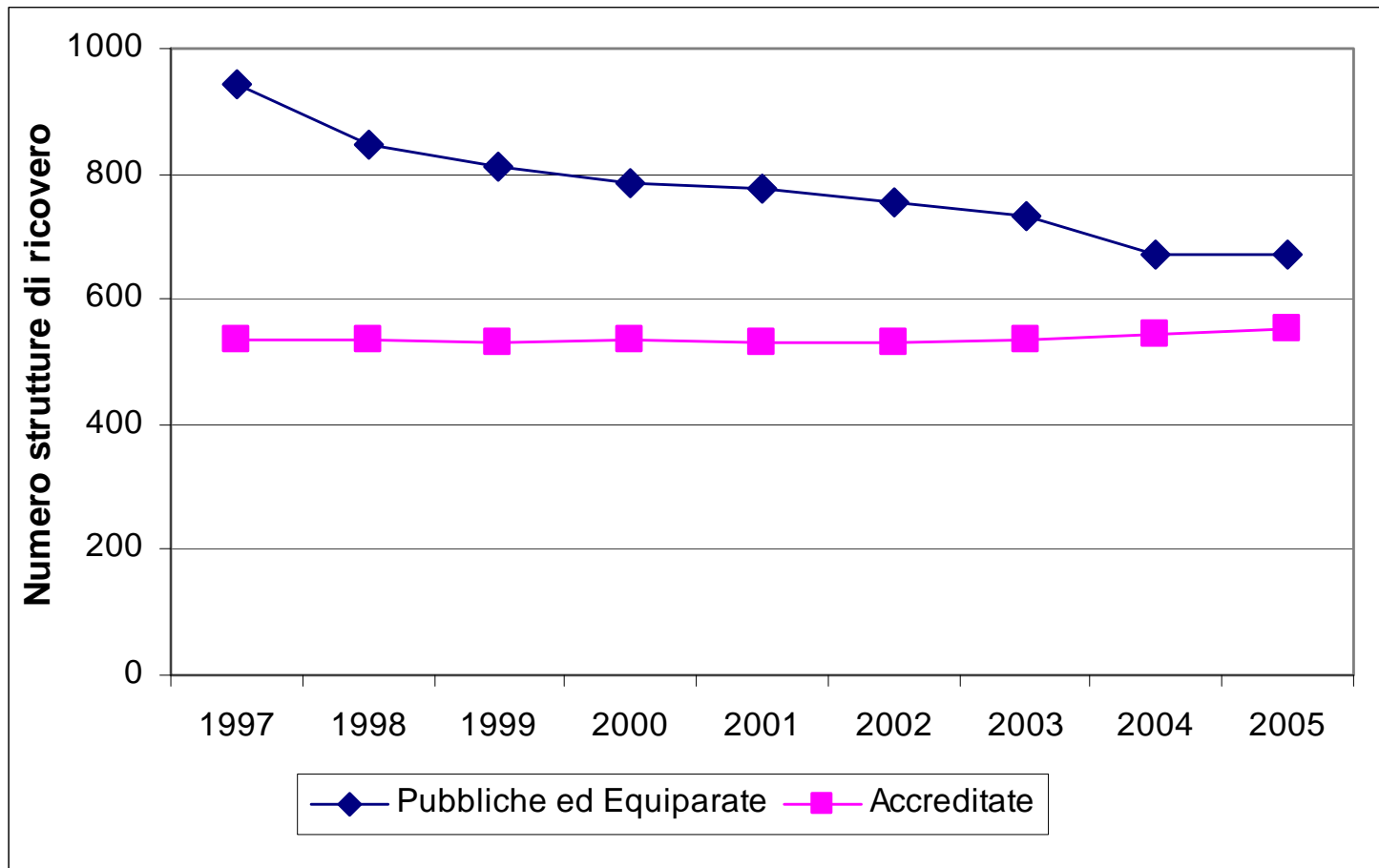


# Spesa sanitaria per erogatori privati accreditati (% su totale 2007) e disavanzo cumulato (valori pro-capite cumulati, 2001-2007)



# Strutture per l'assistenza ospedaliera

## Il numero di strutture ospedaliere





## Le linee di tendenza

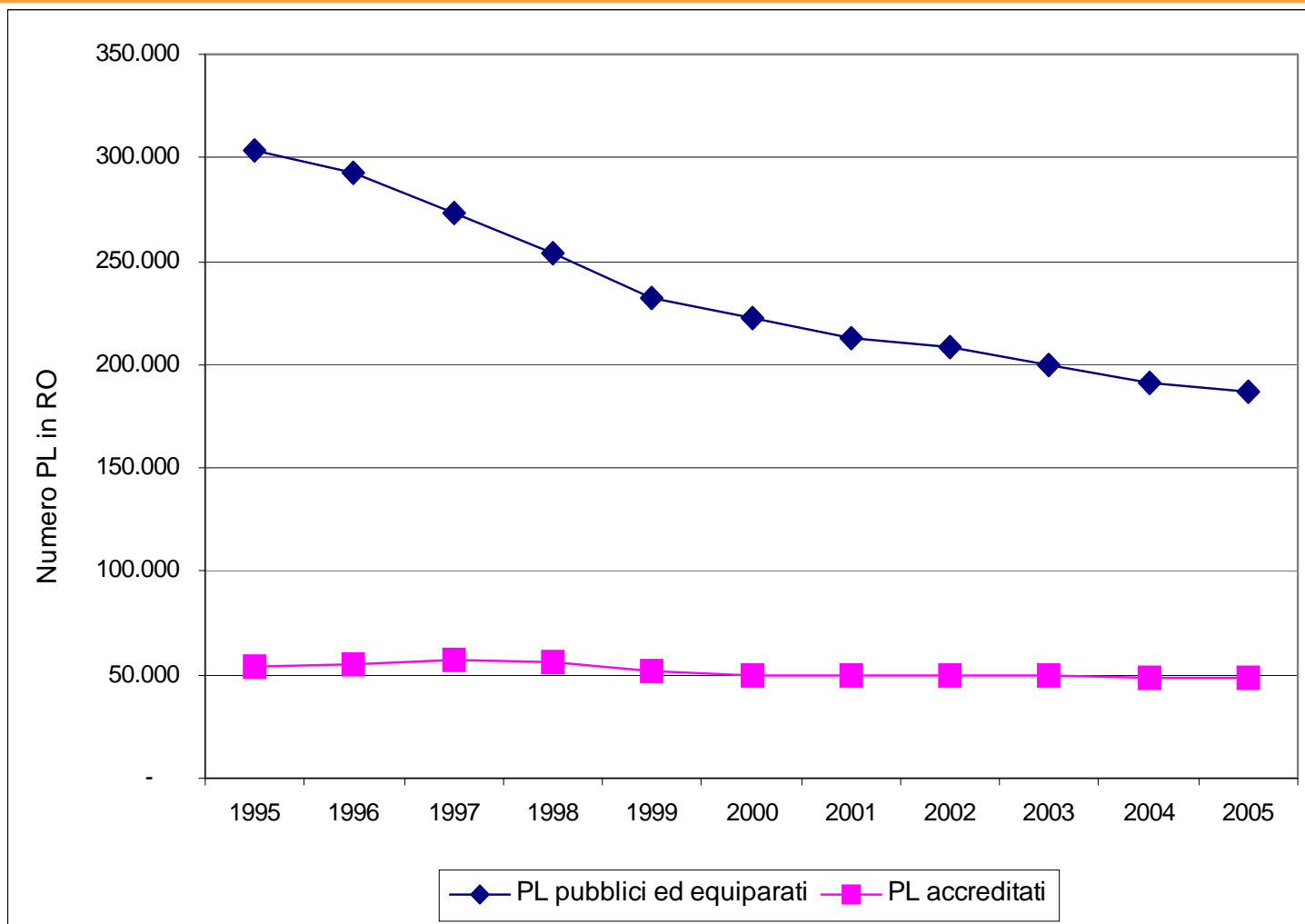
Due tendenze:

- Riduzione nel numero di strutture pubbliche, prevalentemente per effetto di processi di:
  - Accorpamento
  - Riqualficazione
- Numero di strutture private accreditate costante, ma emergono processi di concentrazione che riguardano strutture che operano:
  - in diverse regioni (es. HSS, Humanitas e GVM);
  - in ambiti assistenziali diversi (per esempio, servizi di riabilitazione, lungodegenza, psichiatria come nei casi di HSS e Tosinvest);
  - in regime di accreditamento e non (es. Papiniano).



# Strutture per l'assistenza ospedaliera

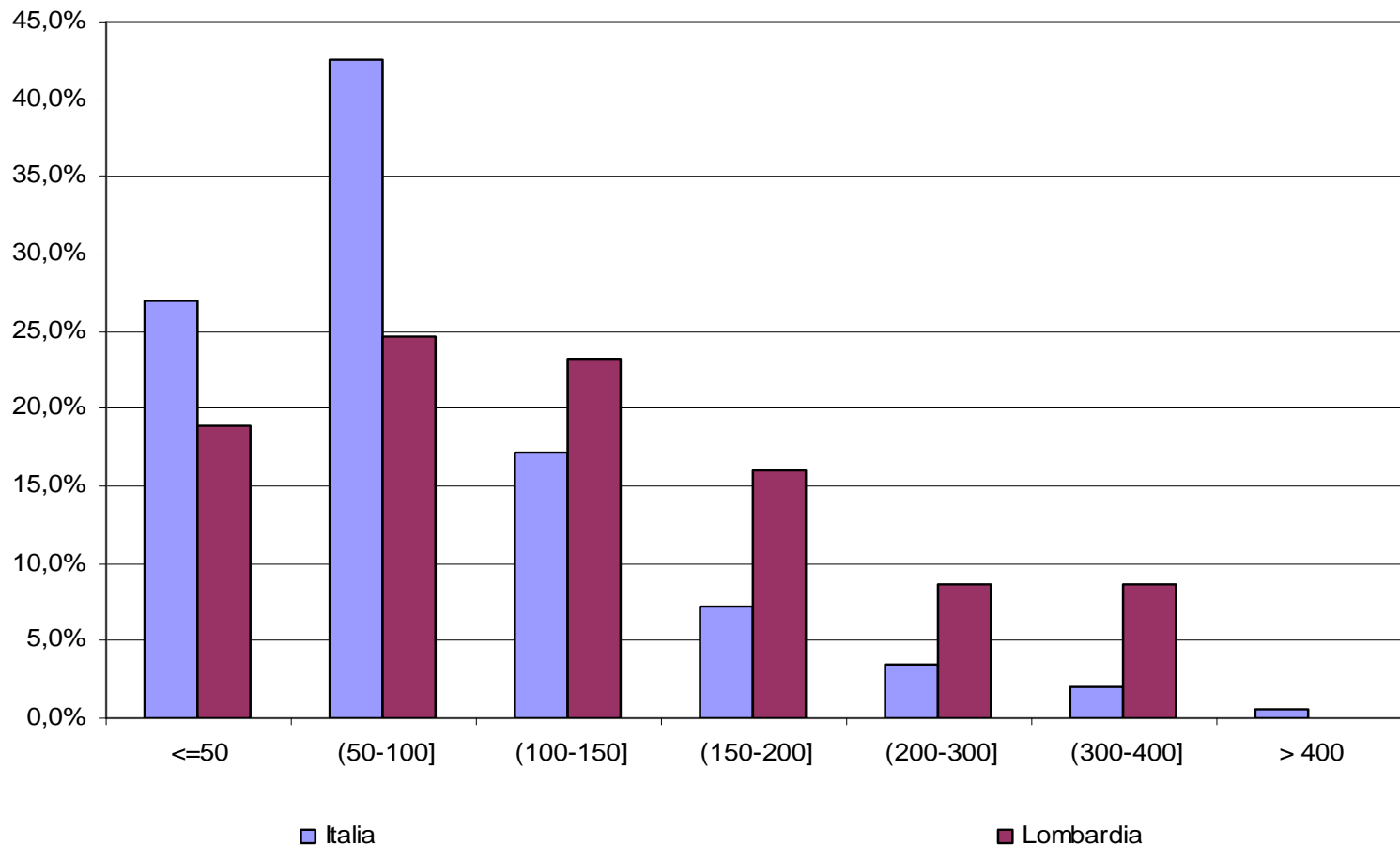
## Il trend di PL nelle strutture ospedaliere



Elaborazioni OASI su dati Ministero Salute 2005

# Strutture per l'assistenza ospedaliera

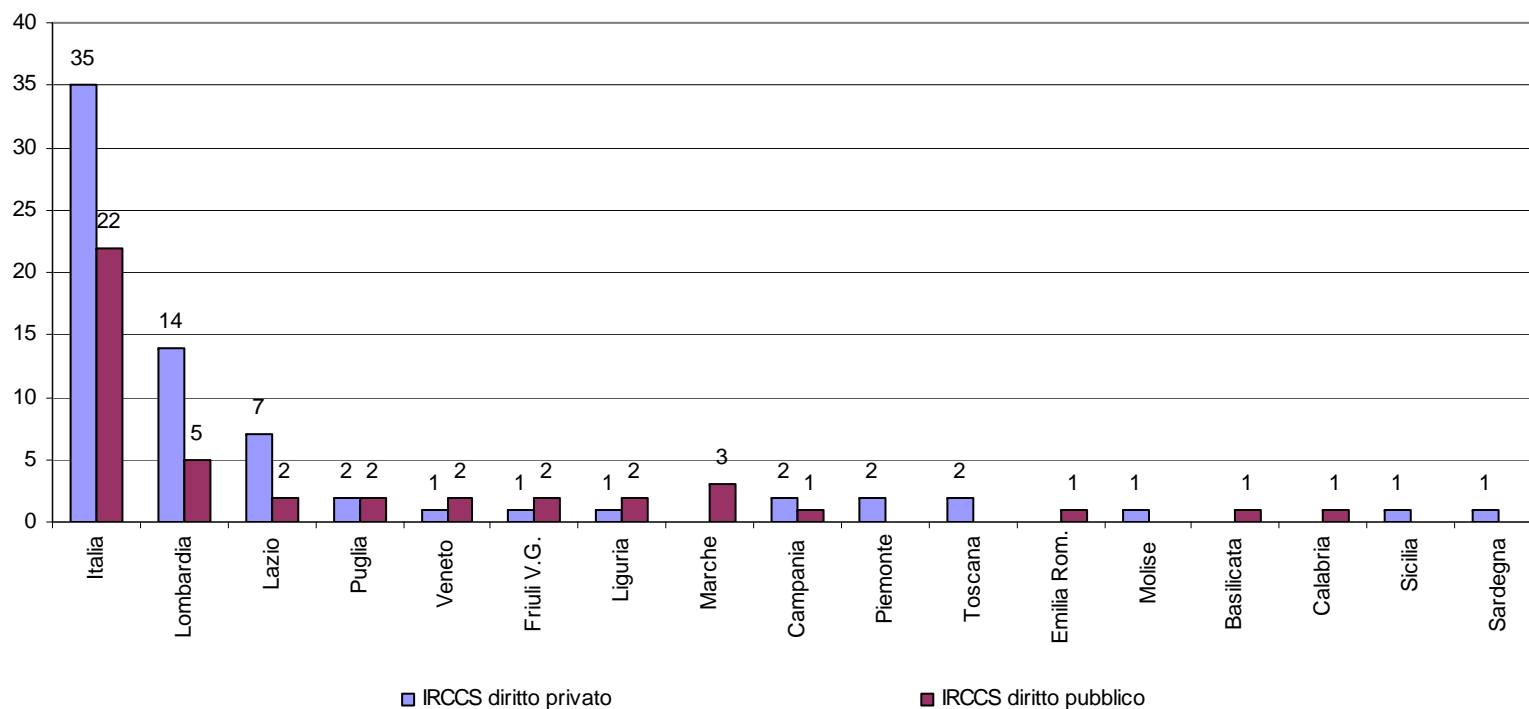
## Distribuzione case di cura private accreditate per numero di posti letto accreditati



Fonte: Elaborazioni OASI su dati Ministero Salute

# Strutture per l'assistenza ospedaliera

## Numero di IRCCS di diritto privato e pubblico per regione (2008)



Fonte: Elaborazioni OASI su dati Ministero Salute

# Strutture per l'assistenza ospedaliera

## Disponibilità di servizi per emergenza-urgenza

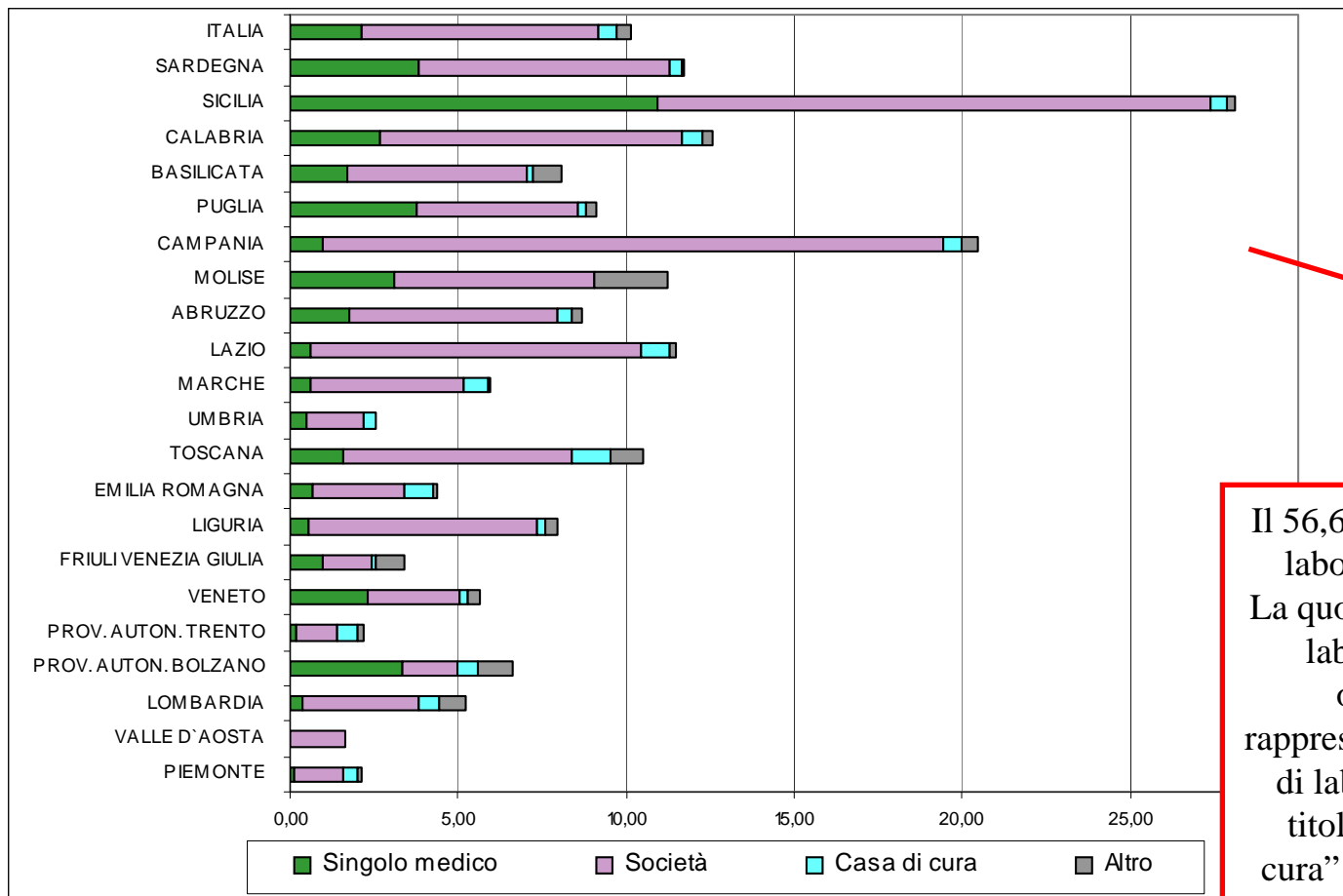
Regione	Dipartimento di Emergenza		Pronto Soccorso		Centro di Rianimazione	
	% sul totale strutture pubbliche	% sul totale strutture private	% sul totale strutture pubbliche	% sul totale strutture private	% sul totale strutture pubbliche	% sul totale strutture private
PIEMONTE	71,8		76,9		69,2	7
VALLE D'AOSTA	100		100		100	
LOMBARDIA	63,8	11,4	70,7	24,3	67,2	20
PROV. AUTON. BOLZANO	57,1		85,7		71,4	
PROV. AUTON. TRENTO			58,3		16,7	
VENETO	60	6,7	80		62,5	
FRIULI VENEZIA GIULIA	72,2		83,3	20	66,7	20
LIGURIA	55,6		83,3		61,1	33,3
EMILIA ROMAGNA	65,5		93,1	2,2	72,4	6,5
TOSCANA	69,8	3,7	81,4	3,7	62,8	3,7
UMBRIA	54,5		81,8		54,5	
MARCHE	45,5		84,8	7,7	39,4	7,7
LAZIO	32,1	2,4	57,7	4,8	33,3	2,4
ABRUZZO	68,2		95,5		59,1	23,1
MOLISE	62,5	33,3	75		62,5	33,3
CAMPANIA	46,3	9,9	89,6	25,4	64,2	11,3
PUGLIA	61,1	3,1	91,7	3,1	58,3	3,1
BASILICATA	44,4		88,9		66,7	
CALABRIA	32,4		83,8	5,3	29,7	
SICILIA	34,3	1,6	92,9	1,6	45,7	3,3
SARDEGNA	12,1		75,8		48,5	7,7
<b>ITALIA</b>	<b>49,2</b>	<b>4</b>	<b>80,7</b>	<b>8,5</b>	<b>54,1</b>	<b>7,6</b>



Elaborazioni Oasi su Dati Ministero Salute 2005

NB: Dato sottostimato per i soggetti privati dato che tra gli istituti pubblici sono incluse tutte le strutture equiparate, inclusi alcuni soggetti privati come IRCCS e Policlinici privati e ospedali classificati

# Strutture per l'assistenza specialistica Numero di ambulatori e laboratori privati accreditati per 100.000 abitanti e titolarità (2005)



Il 56,6% di ambulatori e laboratori è privato. La quota di ambulatori e laboratori privati ospedalieri è rappresentata dal numero di laboratori in cui la titolarità è "Casa di cura" e costituiscono il 5,5% di ambulatori e laboratori privati.

Elaborazioni OASI su dati Ministero Salute 2005

# Strutture per l'assistenza riabilitativa

## Numero di istituti e centri di riabilitazione (2005)

Regione	Istituti rilevati		Posti			
	Pubblici	Privati accreditati	Assistenza Residenziale		Assistenza Semiresidenziale	
			Pubblici	Privati accreditati	Pubblici	Privati accreditati
PIEMONTE		100%		100%		100%
LOMBARDIA	15%	85%	35%	65%	12%	88%
PROV. AUTON. BOLZANO		100%		100%		100%
PROV. AUTON. TRENTO	18%	82%	7%	93%		100%
VENETO	11%	89%		100%		100%
FRIULI VENEZIA GIULIA		100%		100%		100%
LIGURIA	17%	83%	26%	74%	24%	76%
EMILIA ROMAGNA		100%		100%		100%
TOSCANA	68%	32%	25%	75%	7%	93%
UMBRIA		100%		100%		100%
MARCHE	21%	79%	11%	89%	19%	81%
LAZIO	3%	97%	4%	96%	1%	99%
ABRUZZO	7%	93%		100%		100%
MOLISE		100%		100%		100%
CAMPANIA	3%	97%	1%	99%		100%
PUGLIA	53%	47%		100%	16%	84%
BASILICATA	27%	73%		100%		100%
CALABRIA	6%	94%	5%	95%	3%	97%
SICILIA	12%	88%		100%		100%
SARDEGNA	14%	86%		100%		100%
<b>ITALIA</b>	<b>21%</b>	<b>79%</b>	<b>14%</b>	<b>86%</b>	<b>4%</b>	<b>96%</b>



# Strutture per le altre tipologie di assistenza

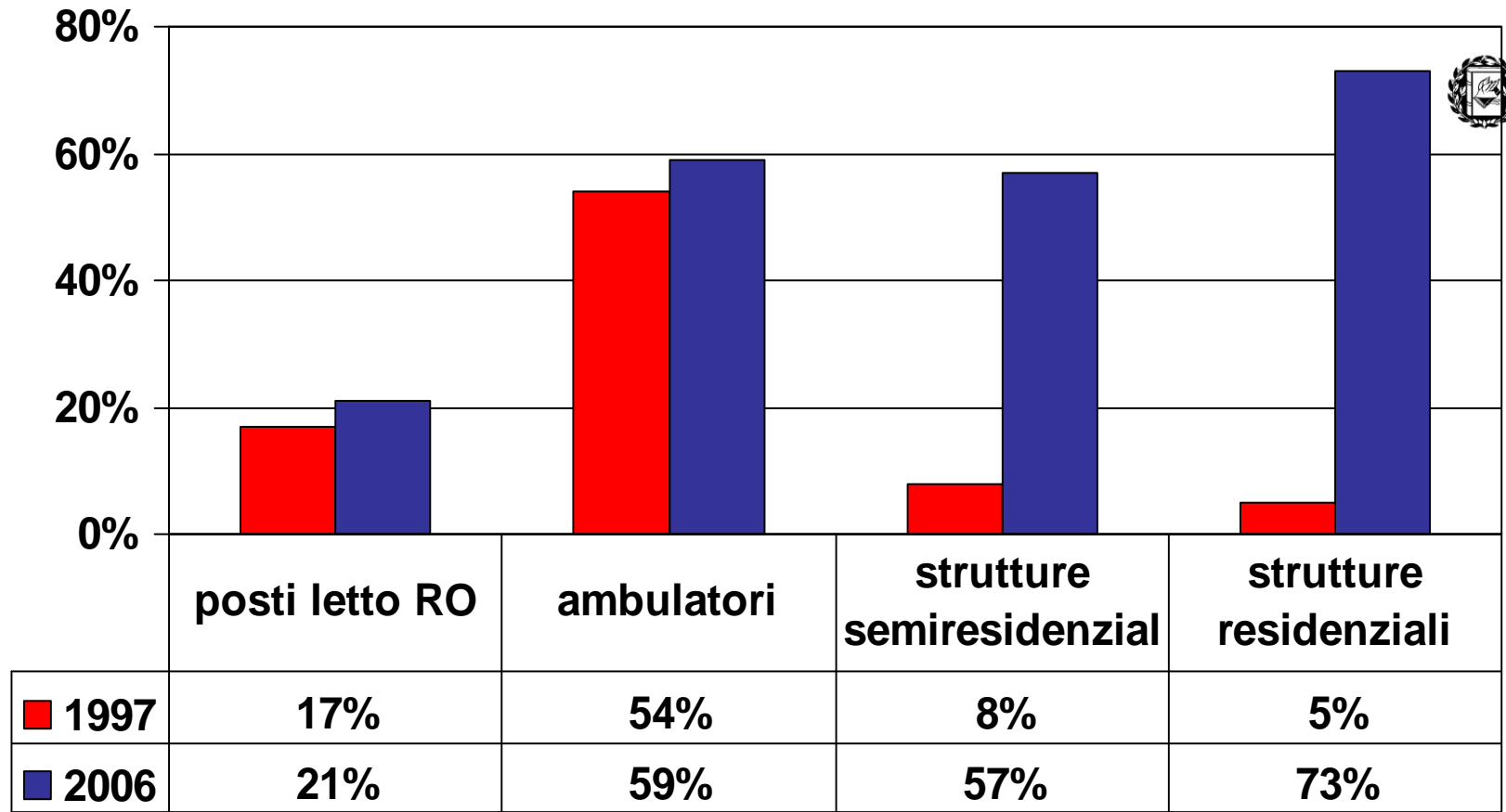
## Le strutture residenziali e semiresidenziali (non dedicate alla riabilitazione)

Regioni	Strutture residenziali			Strutture semiresidenziali		
	Pubbliche	Private	% Private	Pubbliche	Private	% Private
PIEMONTE	65	93	59%	190	461	71%
VALLE D'AOSTA		1	100%		3	100%
LOMBARDIA	208	363	64%	181	880	83%
PROV. AUTON. BOLZANO	5		0%	8	15	65%
PROV. AUTON. TRENTO				7	49	88%
VENETO	148	220	60%	136	455	77%
FRIULI VENEZIA GIULIA	35	12	26%	57	90	61%
LIGURIA	29	14	33%	38	96	72%
EMILIA ROMAGNA	92	362	80%	133	508	79%
TOSCANA	168	76	31%	203	278	58%
UMBRIA	36	16	31%	44	34	44%
MARCHE	24	6	20%	55	29	35%
LAZIO	49	2	4%	52	65	56%
ABRUZZO	8	2	20%	10	38	79%
MOLISE		6	100%		8	100%
CAMPANIA	57	12	17%	81	66	45%
PUGLIA	15	17	53%	14	83	86%
BASILICATA	2	2	50%	9	15	63%
CALABRIA	10	7	41%	20	37	65%
SICILIA	32	3	9%	49	54	52%
SARDEGNA	10	7	41%	18	33	65%
<b>ITALIA</b>	<b>993</b>	<b>1.221</b>	<b>55%</b>	<b>1.305</b>	<b>3.297</b>	<b>72%</b>



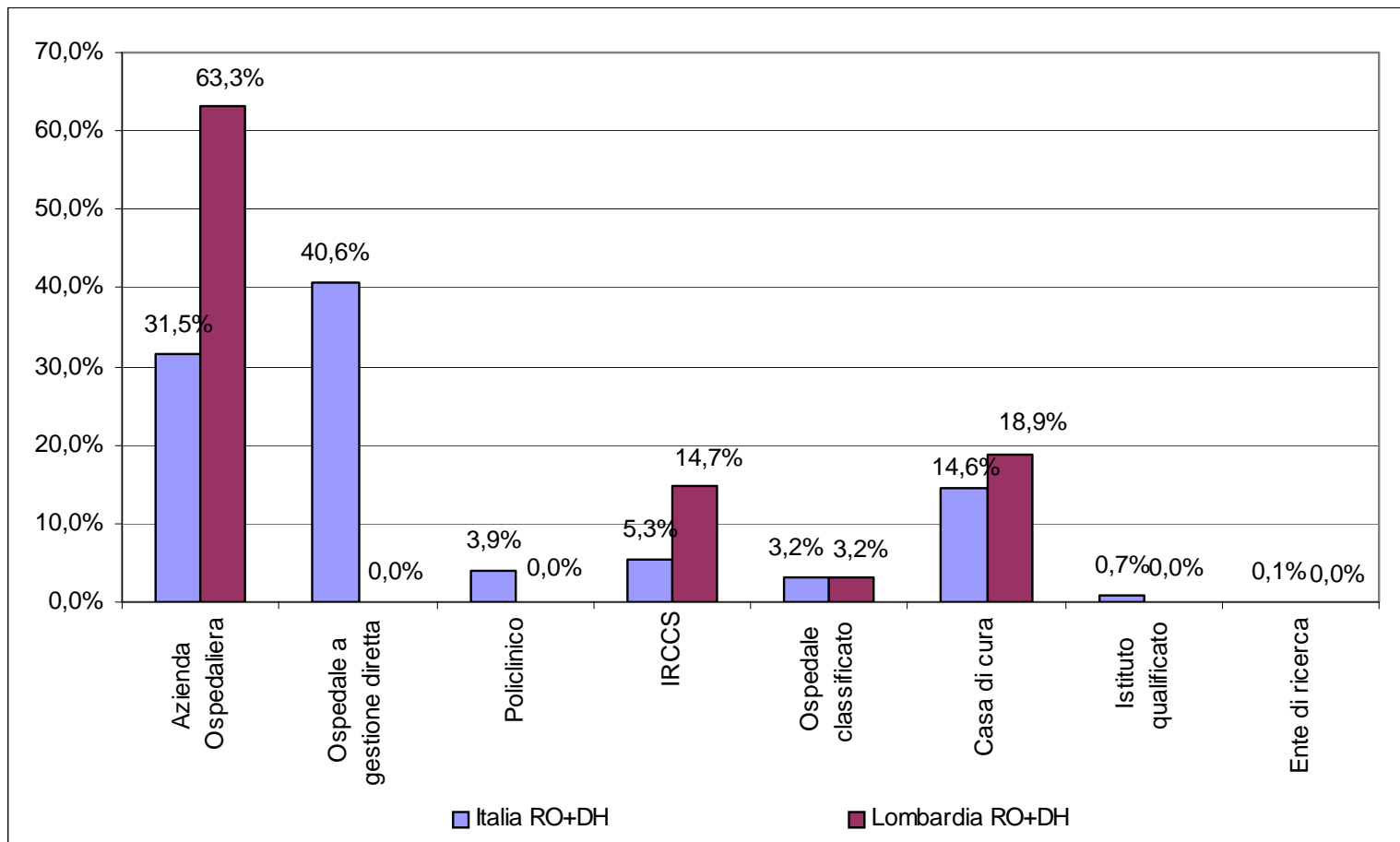


# Incidenza del privato sull'offerta complessiva Area ospedaliera e Area Territoriale (1997 e 2006)



# L'assistenza ospedaliera

## Distribuzione dimessi (RO+DH) per tipo di struttura (2005) - acuti



L'assistenza ospedaliera

# Distribuzione dimessi per regime di ricovero (tipo di struttura, 2005) - acuti

	Italia		Lombardia	
	RO	DH	RO	DH
Azienda Ospedaliera	66,8%	33,2%	70%	30%
Ospedale a gestione diretta	70,8%	29,2%		
Policlinico	49,9%	50,1%		
IRCCS	59,2%	40,8%	64%	36%
Ospedale classificato	70,1%	29,9%	75%	25%
Casa di cura	75,4%	24,6%	75%	25%
<b>Totale</b>	<b>68,7%</b>	<b>31,3%</b>	<b>70,4%</b>	<b>29,6%</b>

Elaborazioni OASI su dati Ministero Salute 2005

**In Lombardia la percentuale di ricoveri in DH è più bassa rispetto alla media nazionale in tutte le tipologie di strutture**

L'assistenza ospedaliera

# Trend ricoveri 2001-2005 per regime di ricovero e tipo di struttura (2005) - acuti

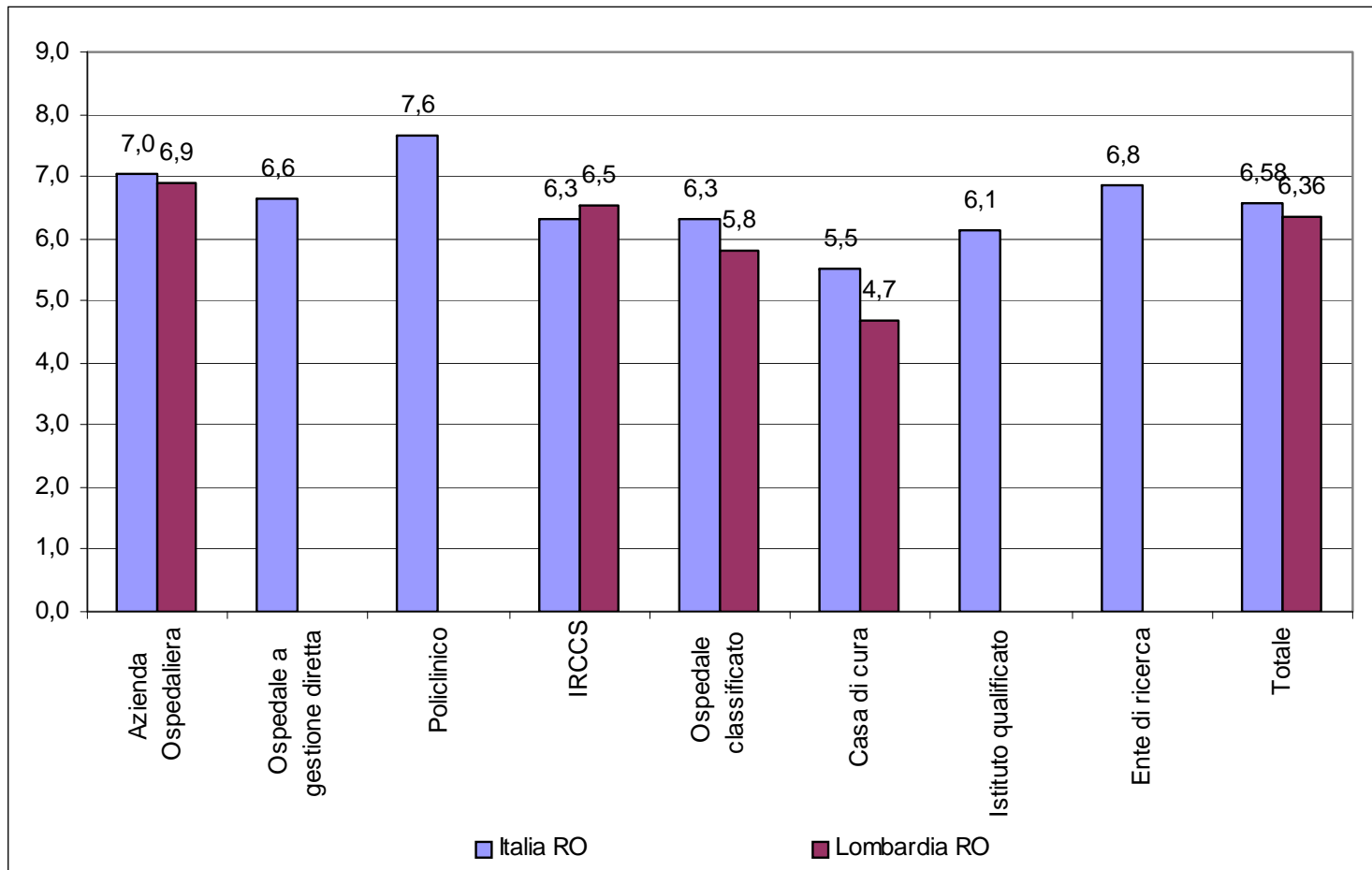
	Italia			Lombardia		
	RO	DH	Totale	RO	DH	Totale
Azienda Ospedaliera	-9,7%	4,2%	-5,6%	-11,5%	1,2%	-10,3%
Ospedale a gestione diretta	-8,9%	4,8%	-4,1%			
Policlinico	-2,3%	9,8%	7,4%			
IRCCS	5,3%	13,2%	18,4%	14,2%	11,6%	25,8%
Ospedale classificato	-14,4%	13,9%	-0,4%	-9,6%	13,9%	4,3%
Casa di cura	-1,6%	15,1%	13,6%	-4,2%	8,6%	4,4%
<b>Totale</b>	<b>-7,4%</b>	<b>6,9%</b>	<b>-0,5%</b>	<b>-7,2%</b>	<b>4,0%</b>	<b>-3,2%</b>

Elaborazioni OASI su dati Ministero Salute 2005

**In Lombardia la contrazione nel numero dei ricoveri ha riguardato prevalentemente le AO e il regime ordinario**

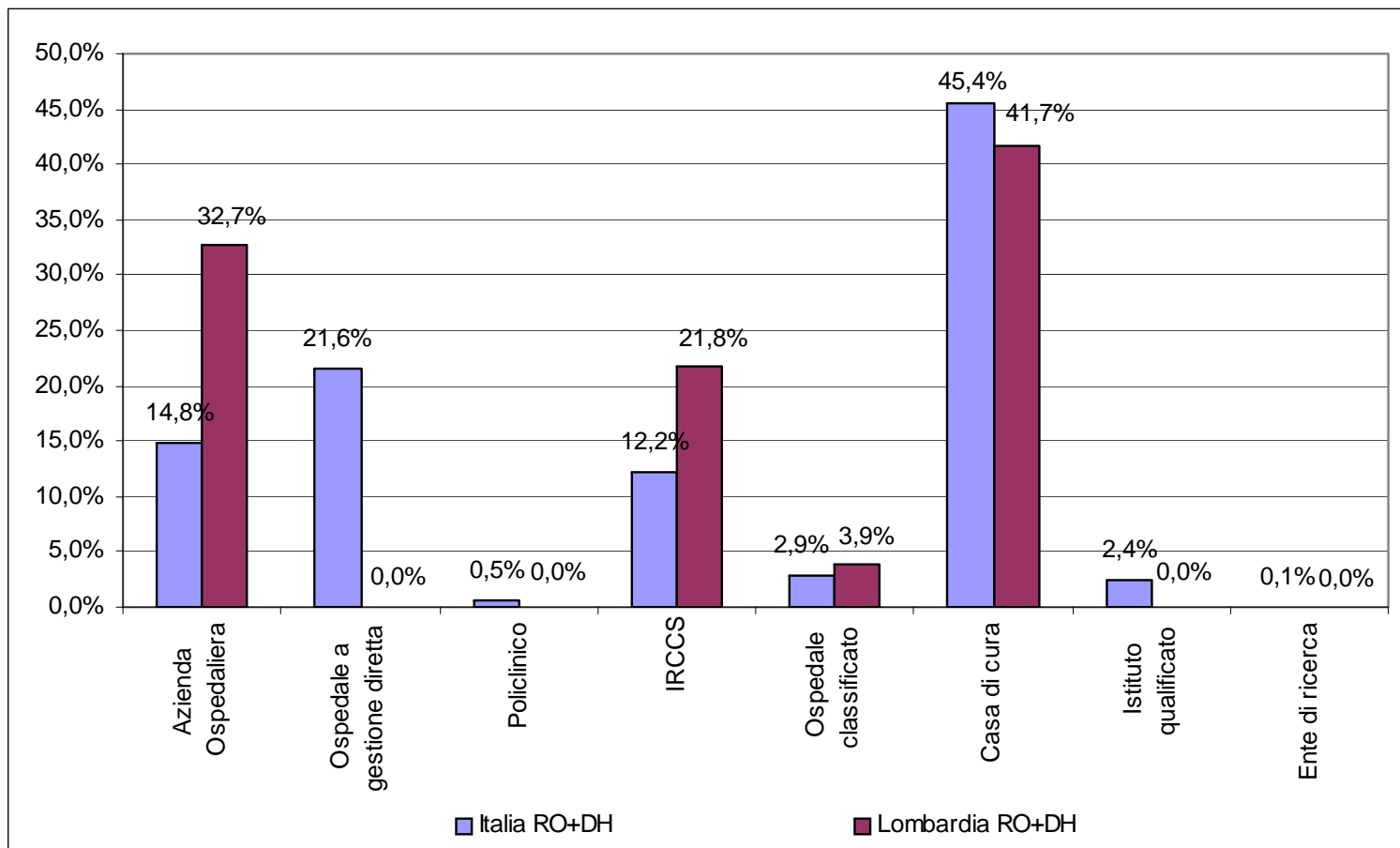
# L'assistenza ospedaliera

## Degenza media per tipo di struttura (2005) - acuti



# L'assistenza ospedaliera

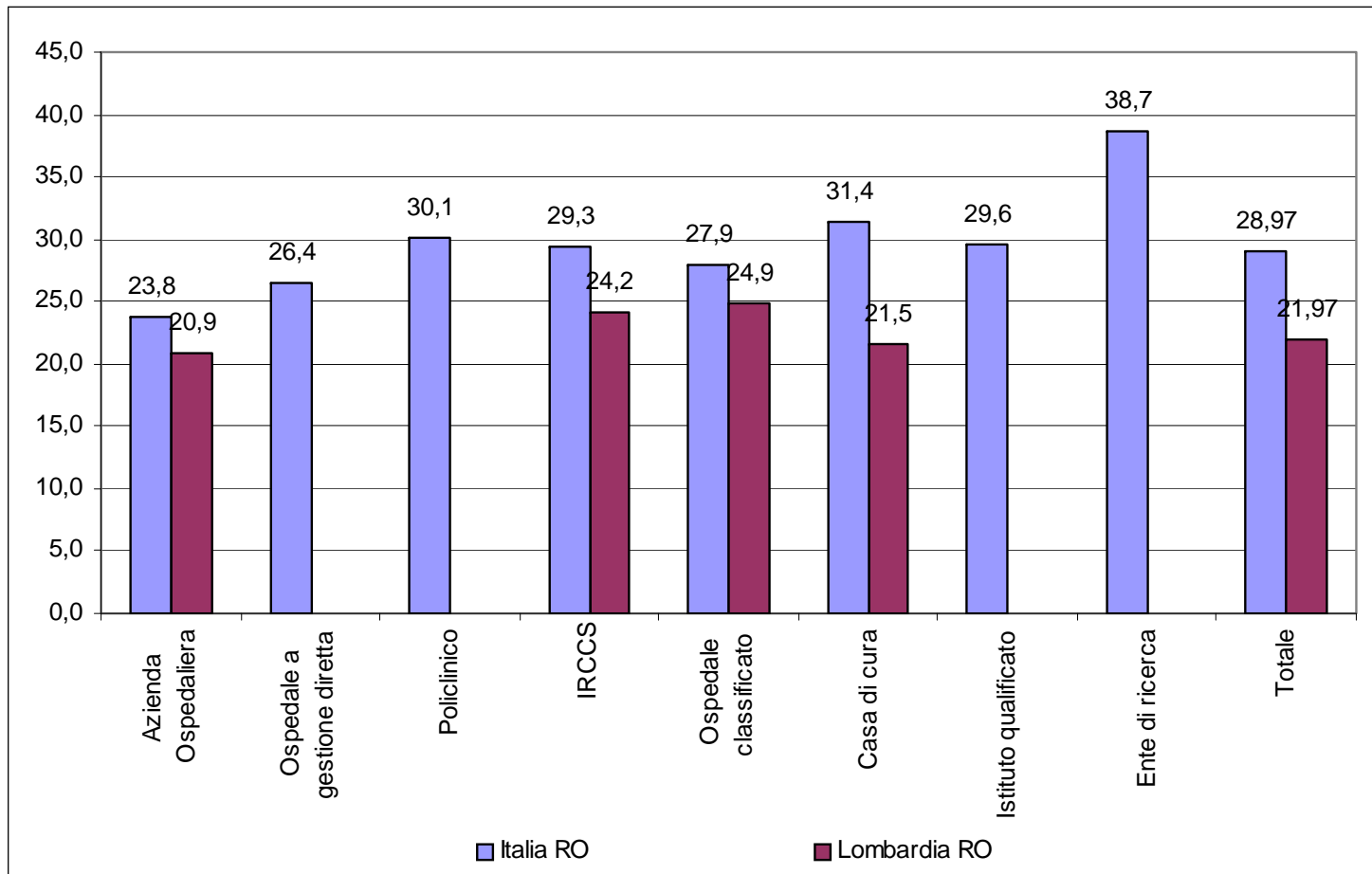
## Distribuzione dimessi (RO+DH) per tipo di struttura (2005) – non acuti



Elaborazioni OASI su dati Ministero Salute 2005

# L'assistenza ospedaliera

## Degenza media per tipo di struttura (2005) – non acuti



# L'assistenza specialistica

## Le principali aree di attività specialistica



Regione	Lab. Analisi chimico-cliniche e microbiologiche ecc	Medicina fisica e riabilitativa - Recupero e riabilitazione	Diagnostica per immagini - Radiologia diagnostica	Altro
PIEMONTE	75,17%	7,65%	4,60%	12,59%
VALLE D'AOSTA	74,99%	5,67%	4,64%	14,70%
LOMBARDIA	75,70%	7,14%	4,39%	12,77%
P.A. BOLZANO	63,98%	7,55%	4,23%	24,23%
P.A. TRENTO	79,64%	3,92%	4,08%	12,36%
VENETO	74,34%	7,50%	4,62%	13,54%
FRIULI VENEZIA GIULIA	80,24%	3,22%	3,60%	12,94%
LIGURIA	73,12%	5,83%	4,67%	16,38%
EMILIA ROMAGNA	76,71%	2,23%	4,73%	16,33%
TOSCANA	78,75%	3,24%	4,43%	13,58%
UMBRIA	76,45%	1,65%	5,22%	16,69%
MARCHE	77,35%	4,70%	4,97%	12,98%
LAZIO	68,67%	16,60%	4,01%	10,73%
ABRUZZO	78,06%	4,91%	3,85%	13,17%
MOLISE	77,96%	4,30%	7,34%	10,40%
CAMPANIA	74,89%	9,86%	5,47%	9,78%
PUGLIA	74,43%	8,05%	4,90%	12,62%
BASILICATA	72,18%	15,43%	3,98%	8,42%
CALABRIA	74,80%	7,14%	4,81%	13,25%
SICILIA	78,24%	4,48%	4,40%	12,88%
SARDEGNA	71,17%	9,52%	4,37%	14,95%
ITALIA	75,28%	7,16%	4,61%	12,95%

Elaborazioni OASI su dati Ministero Salute 2005

Non esiste possibilità di distinguere i livelli di attività tra strutture pubbliche e private



# Il numero di visite effettuate nelle 4 settimane precedenti l'intervista per regione per 100 persone intervistate

REGIONI E RIPARTIZIONI GEOGRAFICHE	Visite generiche o pediatriche	Visite specialistiche		Totale visite
		numero	di cui a pagamento intero %	
Piemonte	26,0	24,3	55,9	50,3
Valle d'Aosta	19,1	19,9	62,1	39,0
Lombardia	24,0	26,5	56,7	50,5
Trentino-Alto Adige	22,6	21,7	50,8	44,3
- Bolzano-Bozen	19,4	21,5	50,8	40,9
- Trento	25,6	21,8	50,8	47,4
Veneto	29,7	25,3	54,6	55,0
Friuli-Venezia Giulia	24,4	23,0	57,2	47,4
Liguria	23,0	25,1	62,2	48,1
Emilia-Romagna	30,7	26,3	57,1	57,0
Toscana	32,6	27,0	60,2	59,6
Umbria	34,9	28,4	62,8	63,3
Marche	29,1	24,0	63,6	53,1
Lazio	29,9	27,3	58,3	57,2
Abruzzo	24,7	23,4	59,9	48,1
Molise	30,3	21,0	52,3	51,3
Campania	28,7	22,6	59,2	51,3
Puglia	29,6	23,2	57,7	52,8
Basilicata	29,8	19,3	58,4	49,1
Calabria	43,5	24,7	55,5	68,2
Sicilia	33,9	24,4	50,0	58,3
Sardegna	33,1	29,1	46,8	62,2

Elaborazioni OASI su dati ISTAT 2007

Non esiste possibilità di distinguere i livelli di attività tra strutture pubbliche e private

Per le visite specialistiche, nella maggior parte dei casi, gli italiani preferiscono pagare per intero la prestazione



# Il numero di accertamenti effettuati nelle 4 settimane precedenti l'intervista per regione per 100 persone intervistate

REGIONI E RIPARTIZIONI GEOGRAFICHE	Accertamenti di laboratorio	Accertamenti specialistici		Totale accertamenti
		numero	<i>di cui a pagamento intero %</i>	
Piemonte	14,7	7,3	15,7	22,0
Valle d'Aosta	14,9	9,4	20,7	24,3
Lombardia	16,3	8,9	18,1	25,2
Bolzano	15,2	4,8	20,2	20,0
Trento	15,5	5,5	18,7	21,0
Veneto	18,3	8,7	19,5	27,0
Friuli-Venezia Giulia	14,5	5,7	23,8	20,2
Liguria	17,8	7,2	23,7	25,0
Emilia-Romagna	20,2	9,3	20,6	29,5
Toscana	20,0	10,1	19,7	30,1
Umbria	16,9	7,9	23,1	24,9
Marche	19,1	8,4	24,8	27,5
Lazio	19,9	9,0	29,2	28,9
Abruzzo	20,7	7,1	20,5	27,9
Molise	17,6	6,8	21,8	24,3
Campania	21,2	7,5	20,0	28,7
Puglia	18,4	6,9	21,0	25,4
Basilicata	18,0	5,9	22,4	24,0
Calabria	21,8	7,0	19,7	28,8
Sicilia	20,8	6,5	24,8	27,3
Sardegna	16,2	8,0	18,2	24,2

Elaborazioni OASI su dati ISTAT 2007

Per gli accertamenti  
gli italiani preferiscono  
usufruire della  
prestazione in regime  
SSN



# L'assistenza riabilitativa

## Alcuni dati di attività

- Non esistono rilevazioni sistematiche sui dati di attività delle prestazioni riabilitative.
- Nel 2005, il numero di utenti totali assistiti in regime residenziale è superiore agli utenti assistiti in regime semiresidenziale (rispettivamente 49.355 e 30.027 utenti)
  - tale rapporto cambia a seconda della tipologia di attività riabilitativa, in particolare la riabilitazione neuropsichiatrica infantile è svolta preferibilmente in strutture semiresidenziali.
- Nel 2005 le strutture riabilitative hanno impiegato 42.661 unità di personale di cui il 10% costituito da medici ed il 40 da terapisti e logopedisti.
- Non esiste possibilità di distinguere i livelli di attività tra strutture pubbliche e private



# Alcuni dati di attività

- Non esistono rilevazioni sistematiche sui dati di attività delle altre forme di assistenza.
- Le uniche indicazioni riguardano il fatto che i posti letto delle strutture residenziali e semiresidenziali e le altre strutture territoriali sono dedicate:
  - nel 72% dei casi all'assistenza agli anziani
  - nel 12,5% dei casi all'assistenza psichiatrica
  - nel 15,5% all'assistenza ai disabili psichici e fisici.
- Probabilmente questi dati sono sottostimati poiché in alcuni casi c'è una sovrapposizione dei vari tipi di assistenza.
- Non esiste possibilità di distinguere i livelli di attività tra strutture pubbliche e private



# Il livello di soddisfazione per tipologia di struttura

## La valutazione rispetto ai servizi ricevuti

	Ospedale pubblico	Ospedale privato accreditato	Clinica privata non accreditata
Molto soddisfatto	23,5	37,3	30,3
Abbastanza soddisfatto	65,6	53,8	54,2
Poco soddisfatto	8,5	4,9	12,2
Per niente soddisfatto	2,0	4,0	1,2
Non saprei esprimere un giudizio	0,4	0,0	2,1

Elaborazioni OASI su Dati Ermeneia per AIOP 2007

## Il giudizio di sintesi sugli ospedali (indipendentemente dal fatto di aver usufruito di una prestazione di ricovero)

	Ospedale pubblico	Ospedale privato accreditato	Clinica privata non accreditata
Molto positivo	13,3	11,6	18,6
Abbastanza positivo	55,3	70,7	51,8
Un po' negativo	26,6	15,7	21,0
Del tutto negativo	4,8	2,0	8,6

Elaborazioni OASI su Dati Ermeneia per AIOP 2007

